

ПЕРЕПИСЬ НАСЕЛЕНИЯ КАК ИНСТРУМЕНТ ОЦЕНКИ УСТОЙЧИВОСТИ СОЦИАЛЬНО-ЭКОНОМИЧЕСКИХ СИСТЕМ: РЕГИОНАЛЬНЫЙ АСПЕКТ

Г.И. Чудилин, канд. экон. наук,
Территориальный орган Росстата по Самарской области

В последнем десятилетии идея устойчивости в разных ее модификациях становится все более объединяющей глобальной идеей повседневной жизни и изучения перспектив развития человеческого общества, фактически пронизывающая все составляющие общество элементы - от семейной ячейки до технических и социально-экономических систем. При этом устойчивость социально-экономической системы характеризуется способностью эффективно использовать, автономно видоизменять ресурсы своего развития, непрерывно наращивать показатели своего положительного изменения, не увеличивая или минимизируя затраты базовых, невозобновляемых ресурсов.

В силу методологических и статистических проблем, а также сложностей расчета общепризнанного индикатора для оценки эффективности перехода к устойчивому развитию, который мог бы стать альтернативой ВВП, ВНП, национальному доходу, пока нет, хотя разработок в этом направлении довольно много.

Оценивать устойчивое развитие по одним только простым экономическим, социальным показателям явно недостаточно. Необходимость оценки устойчивого регионального развития требует разработки и применения интегрального показателя, построение которого обобщает систему показателей и определяет динамику в целом.

В свое время была предложена методика оценки социально-экономической системы региона на основе построения интегрального индикатора, которая позволяет достаточно полно оценить продвижение региона по пути устойчивого развития [8]. Интегральный показатель устойчивого развития региона ($K_{инт}$) предлагается определять как геометрическое среднее экономических ($K_{экон}$), социальных ($K_{соц}$) и экологических показателей ($K_{экол}$):

$$K_{инт} = \sqrt[3]{K_{экон} \times K_{соц} \times K_{экол}}.$$

Если оценка интегральной устойчивости в базовом периоде превышает данный показатель в предыдущем ($K_{инт(t+1)} > K_{инт(t)}$), то это является свидетельством устойчивого развития социально-экономической системы региона, что отражается в положительном росте обобщающих показателей.

Развитие системы «природа - экономика - общество» можно считать устойчивым при уровне интегральной оценки выше 0,2. Такое состояние принято называть кризисом устойчивости - это выживание региона и достижение в последующем поступательного

процесса, по крайней мере в основных сферах жизнедеятельности.

Достижение состояния поступательного устойчивого развития и поддержание его на этом уровне возможно только на основе ресурсно-инновационных факторов. Их использование приводит к качественно-му изменению параметров региональной системы. В этой связи первоочередной задачей государства является переход национального хозяйства на ресурсосберегающий тип развития.

Особенно актуальны в настоящее время проблемы разработки и распространения наукоемких технологий, обеспечивающих повышение уровня жизни за счет интенсивных факторов: роста производительности труда, снижения уровня потребления и повышения эффективности использования природных ресурсов. Создание инновационной среды, повышение инвестиционной активности и рациональное природопользование позволят достичь устойчивого развития.

Достижение устойчивости социально-экономических систем обеспечивается сбалансированностью триады социально-экономического развития (природа - население - хозяйство). А эффективность социально-экономических систем всецело зависит от устойчивости функциональных связей внутри системы и скорости реакции отдельных структур системы на внутренние импульсы и внешние воздействия.

Говоря о социально-экономических системах, нельзя забывать о том, что человек - это главный элемент процесса общественного воспроизводства, а население представляет собой единственную базу формирования трудовых ресурсов и занятости страны, следовательно, выступает субъектом данных систем. Поэтому население, и особенно активно занятое население с его квалификацией при данном уровне развития производительных сил, является фактором, влияющим на возможности дальнейшего социально-экономичес-

кого развития. Кроме того, население выступает основным потребителем продукции и услуг социально-экономической деятельности государства, а демографическая конъюнктура общества - важный ориентир производства и социальной политики. Соответственно в современных условиях изучение демографических процессов при регулировании и планировании социально-экономического развития регионов приобретает все большую актуальность.

В последние годы демографическая ситуация входит в перечень не просто острых и актуальных социальных проблем, а занимает ведущий рейтинг в числе фундаментальных стратегических целей развития как отдельного муниципального образования, региона, так и страны в целом. На фоне катастрофического сокращения численности населения, особенно за счет его естественной убыли, связанной с низким уровнем рождаемости и высоким уровнем смертности, происходит деформация практически всех демографических структур и институтов, обеспечивающих обществу жизненное воспроизводство человеческого потенциала. В Самарской области направленность динамики численности населения в регионе идентична Российской Федерации.

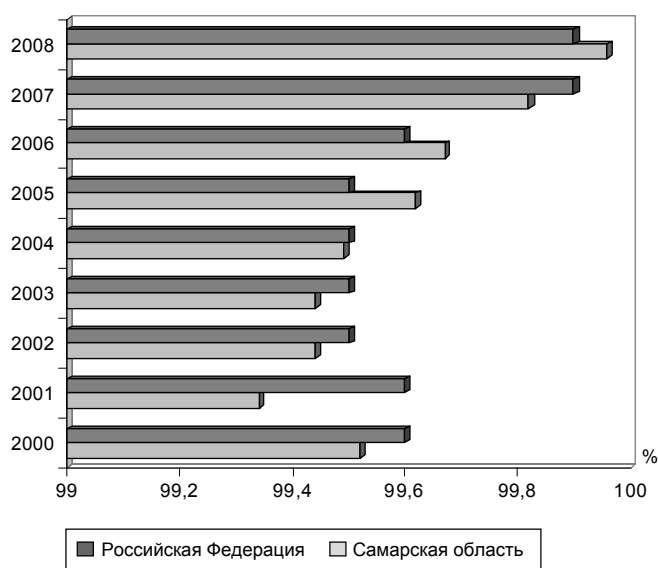


Рис. 1. Численность населения на конец года (в % к предыдущему году)

Инерция складывающихся демографических тенденций еще не исчерпала себя и, по оценкам ведущих демографов, только набирает силу. Более того, истинный размах и полнота демографических потерь не ограничиваются лишь количественными показателями. Одновременно с убылью населения происходит разрушение трудового потенциала страны, уменьшение занятого населения, снижается удельный вес его экономически активной части, а одновременно с этим возникают различные асимметрии на рынках труда. При этом необходимо отметить, что текущая статистика по-

казывает наличие в Самарской области резерва для вовлечения в хозяйственную деятельность экономически активного населения (см. рис. 2).

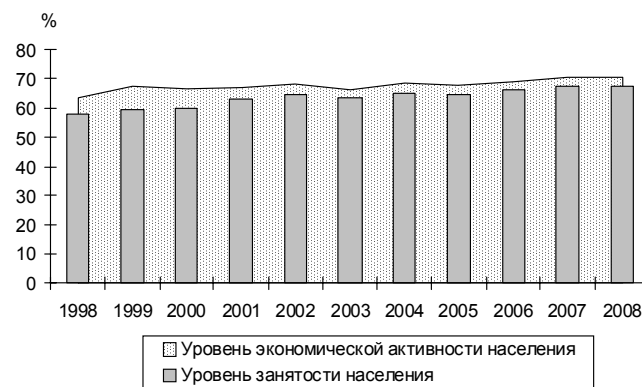


Рис. 2. Уровень экономической активности и уровень занятости населения в возрасте 15-72 лет (в процентах)

Сравнительный анализ и рейтинговая оценка полученных в ходе переписи характеристик повысят качество демографических прогнозов, расширят возможности регулирования процессов на региональном рынке труда и управления миграцией, что, несомненно, повысит шанс укрепления устойчивости национальной социально-экономической системы в целом.

Говоря об устойчивости, нельзя не учитывать, что ее определяют не только экономическая ситуация, производственный потенциал, технологии и инфраструктура, но в очень большой степени состояние и динамика народонаселения, его количественные и качественные характеристики, экономическая активность. Приобретая качественную характеристику, население представляет собой «человеческий капитал», который является одной из составляющих национального богатства, следовательно, государство, регионы должны иметь полное представление о его наличии (количестве) и состоянии (структуре).

В настоящее время единственным, наиболее полным и разносторонним источником сведений о населении становится перепись. Представляя собой инструмент социально-демографической статистики, перепись помогает раскрывать связи и закономерности динамики населения. Она является единственным источником получения достоверных сведений о некоторых характеристиках населения, таких, как сведения о национальном, языковом, семейном составе, образовательном уровне жителей, длительности проживания на конкретной территории, числе детей в семье, жилищных условиях и т. д. Именно перепись населения является базовым источником информации, так как в ходе ее проведения производится опрос всего населения, на выборку из которого опираются все остальные обследования. Таким образом, перепись населения выступает в роли информационной платформы для обеспечения устойчивости развития социально-экономических систем.

Перед Всероссийской переписью населения стоит много задач, в ряду которых не последние задачи - мониторинг динамики и специфики развития населения, оценки состояния основных сфер жизни людей, прогнозирование мер по коррекции недостатков и выработке стратегии устойчивого развития государства и общества. Это - далеко не все задачи, но и они отражают принципиальную важность и значимость данного события.

Анализ демографических показателей, который даст нам проводимая в октябре 2010 г. Всероссийская перепись населения, важен в двух аспектах. Во-первых, это характеристики развития человеческого потенциала страны. И во-вторых, это самый точный и правдивый индикатор степени благополучия общества и государства, включая экономику, социальную сферу, политический строй, моральные устои, международное положение, экологическую ситуацию.

Данные Всероссийской переписи населения учитываются при разработке концепций реформ пенсионной системы, жилищно-коммунального хозяйства, модернизации и реформирования здравоохранения, образования, при подготовке государственных программ, связанных с развитием промышленности, распределением электрической энергии, и т. д.

Кроме того, перепись является одним из основных и полных источников данных о занятости населения. Так, информация, полученная в ходе проведения переписи 2002 г., позволила наглядно увидеть сложившуюся тенденцию в профессионально-трудовой сфере, масштабы востребованности рынка труда и выявить переизбыток определенных профессий.

Анализ структуры занятого населения 2002 г. показал, что по сравнению с переписью 1989 г. произошло значительное изменение в профессионально-квалификационном составе общества. Существенно выросла доля руководителей и специалистов, сократился удельный вес рабочих при увеличении занятых в сфере обслуживания. Данная тенденция является следствием сложившегося несоответствия между уровнем образования населения и уровнем экономического развития. Образование стало подстраиваться под так называемые «модные» специальности, такие, как «право», «экономика и управление», а также «информатика и вычислительная техника», «сервис», «экология и природопользование», оставляя без внимания необходимые рабочие специальности.

По данным ВПН-2002, из общего числа занятых в экономике Самарской области в возрасте 15-64 лет только 27,7% населения трудятся в обрабатывающих производствах, тогда как в 1995 г. данный показатель составлял 30,9%. В оптовой и розничной торговле, ремонте автотранспортных средств, мотоциклов, бытовых изделий и предметов личного пользования занято 13,3% населения, в 1995 г. в данной сфере было задействованных 7,7% населения, что наглядно свидетельствует о том, что происходит перераспределение занятого населения из сферы производства в сферу услуг. 9,6% занятого населения обеспечивают работу транспорта и связи, 7,4% - трудятся в сфере образования, 7% - занято в строительстве, 6,6% - в сфере здравоохранения и предоставления социальных услуг.

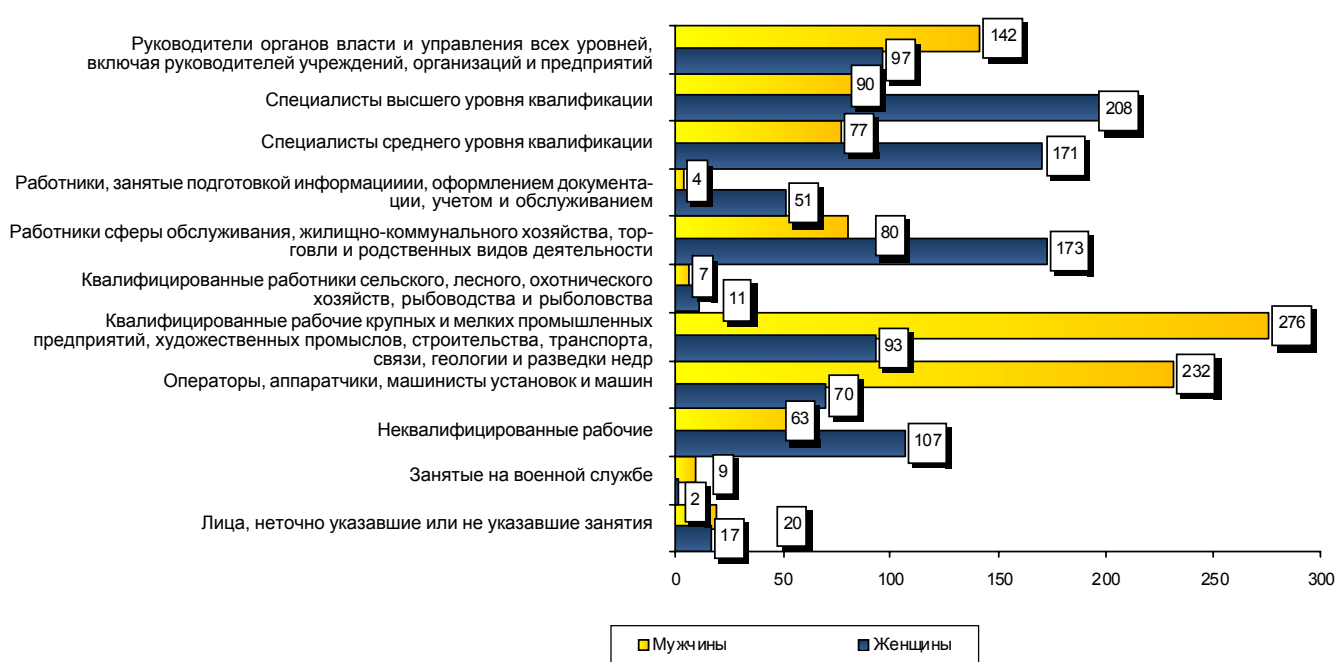


Рис. 3. Структура занятого населения Самарской области
(на 1000 человек соответствующего пола в возрасте 15-64 лет; по данным ВПН-2002)

Средний возраст занятых оптовой и розничной торговлей, ремонтом автотранспортных средств, мотоциклов, бытовых изделий и предметов личного пользования составил 35,7 года, тогда как в сфере производства и распределения электроэнергии, газа и воды средний возраст был равен 42,1 года. Столь высокий средний возраст занятых в сфере производства явился следствием того, что доля лиц со сред-

ним специальным образованием сосредоточена в основном среди старших возрастных групп трудоспособного населения, которые постепенно выбывают с рынка рабочей силы. Главными причинами такого дисбаланса стала, с одной стороны, непрестижность рабочих специальностей, а с другой - низкое качество образования в среднепрофессиональных учебных заведениях.

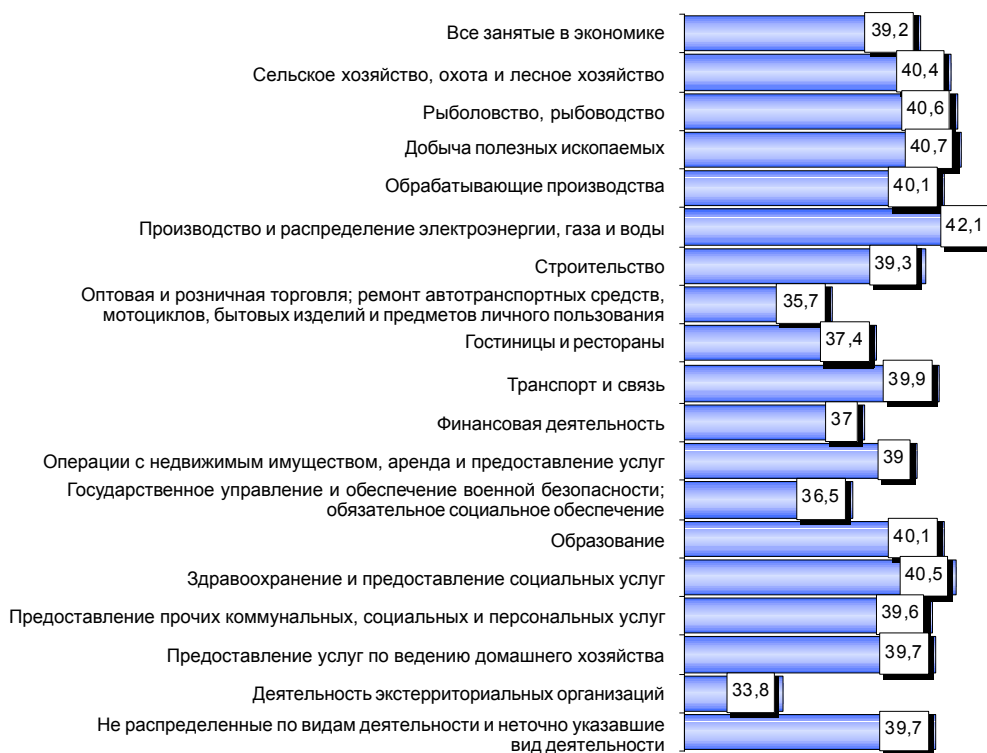


Рис 4. Средний возраст занятого населения Самарской области по видам экономической деятельности (по данным ВПН-2002; лет)

Информация, полученная в ходе проведения Всероссийской переписи населения 2010 г., также выявит все несоответствия на рынке трудовых ресурсов, оценит степень их несоответствия потребностям рынка. Полная информация о занятости населения, его уровне образования приобретает особую актуальность, так как уже в ближайшие годы российский рынок труда и система образования столкнутся со сложным комплексом принципиально новых проблем.

Исходя из этого, в переписные листы, с учетом изменений современной демографической, социально-экономической ситуации и потребностей государства и общества в статистической информации о населении, внесен ряд изменений и дополнений. В частности, раздел о занятости расширен актуальным в настоящее время вопросом о наличии второй работы. Кроме того, впервые перепись населения 2010 г. определит социально-демографический портрет безработного россиянина: в ней специально обозначен ряд вопросов к гражданам, не имеющим работы.

Значительно расширен вопрос о благоустройстве жилого помещения. Кроме даты постройки дома, материала наружных стен дома, благоустройства и санитарно-гигиенических условий проживания (водоснабжение, канализация, наличие кухни и туалета, способы удаления бытовых отходов), будут уточнены вопросы о размере жилой площади, числе жилых комнат, наличии телекоммуникаций и даже доступа к сети Интернет. После переписи мы сможем точно сказать, где и сколько наших людей живут без элементарных удобств - газа, канализации, горячей воды. Исходя из этого, государство будет знать, какое количество средств необходимо для улучшения жилищных условий населения. Так, сведения о жилищных условиях населения, полученные в ходе проведения ВПН-2002, позволили выявить проблемы и недостатки в данной области. В частности, в Самарской области перепись показала, что население региона недостаточно обеспечено необходимыми видами благоустройства (68,4% от числа домохозяйств имеют все виды благоустройства).



Рис. 5. Наличие в жилых помещениях бытовых удобств (в % от числа ответов)

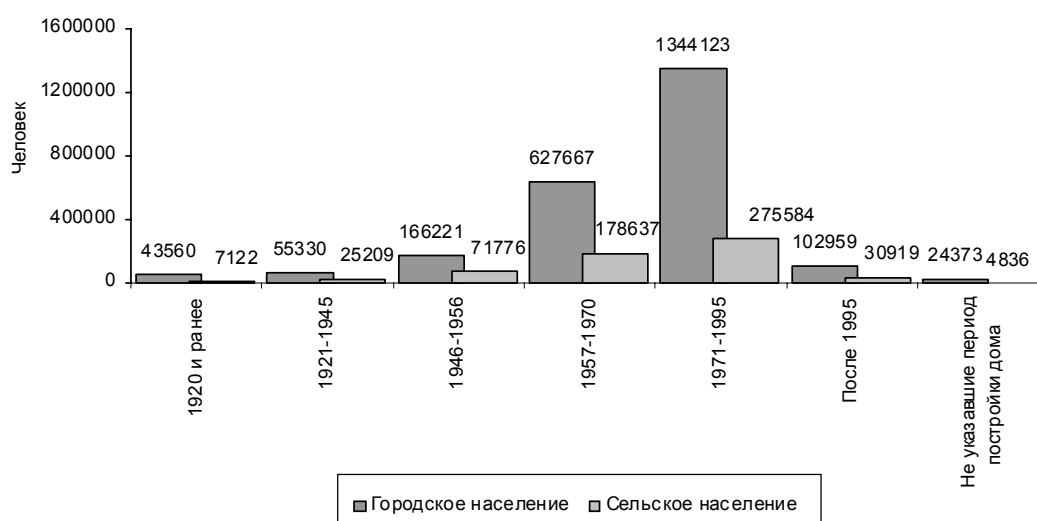


Рис. 6. Численность населения Самарской области, проживающего в индивидуальных домах, отдельных и коммунальных квартирах, по периоду постройки дома (по данным ВПН-2002; человек)

Кроме того, итоги Всероссийской переписи населения 2002 г. послужили бесценной базой для разработки и принятия целого ряда целевых программ, концепций, законодательных актов, которые действуют до настоящего времени. Данные Всероссийской переписи населения 2010 г. помогут оценить их результативность, показать, что же изменилось в нашей жизни за последние восемь лет.

Подводя итог, можно заключить, что каждая последующая перепись населения становится информационной базой для оценки эффективности функционирования социально-экономических систем в межпереписной период, определяя тем самым устойчивость позитивных процессов реформирования и позволяя существенно повысить социально-экономическую эффективность реформ. Таким образом, перепись становится фактором, определяющим успешность преобразований, происшедших в социально-экономической сфере, а следовательно, и фактором устойчивости.

Литература

1. **Беляевский И.К.** Демографический маркетинг: наука и практика // Вопросы статистики. 2010. № 4.

В отдельных квартирах проживает лишь 75,7% населения области (2453,6 тыс. человек), в индивидуальных домах - 8,4% (554,9 тыс. человек), в коммунальных квартирах - 2,0% (63,7 тыс. человек). Более половины населения частных домохозяйств (54,7%) живет в домах периода постройки 1971-1995 гг., 1,7% - в домах, построенных до 1920 г., 4,5% - в домах, введенных в эксплуатацию после 1995 г. (см. рис. 6).

Данные сведения о состоянии жилищной сферы и обеспеченности населения жильем по Самарской области послужили базой для разработки и принятия областной целевой программы «Жилище» на 2006-2010 гг., направленной на улучшение жилищных условий населения.

2. **Збарская И.А.** О подготовке к Всероссийской переписи населения 2010 года // Вопросы статистики. 2010. № 2.

3. Индикаторы информационного общества. Стат. сб. - М.: ГУ-ВШЭ, 2009.

4. **Нарышкин С.** Инвестиционная безопасность как фактор устойчивого экономического развития // Вопросы экономики. 2010. № 5.

5. Российский статистический ежегодник. 2009: Стат.сб./Росстат. - М., 2009.

6. Самарский статистический ежегодник. 2009: Стат.сб./Самарастат. - Самара, 2009.

7. **Чудилин Г.И.** Точная статистика - основа успешной экономики // Бизнес и власть. 2006. № 6.

8. **Чудилин Г.И., Алексейчук М.С.** Сравнительный анализ устойчивого развития регионов на основе интегральной оценки // Всероссийская перепись населения как информационно-статистическая база стратегирования социально-экономического развития государства и регионов: Сборник материалов Всероссийской научно-практической конференции. Пенза, 2008.

9. **Чудилин Г.И.** Статистика в информационном обществе. Региональный аспект // Роль государственной статистики в современном обществе (к 90-летию государственной статистики в Республике Коми). Материалы Всероссийской научно-практической конференции. Сыктывкар, 2009.

10. **Чудилин Г.И., Самохвалов Р.П.** Статистическая оценка влияния качества жизни сельского населения на миграцию трудоспособного населения // Вопросы статистики. 2009. № 6.

ОПЫТ ЧЕЛЯБИНСКСТАТА ПО СБОРУ И ОБРАБОТКЕ СВЕДЕНИЙ О ЕСТЕСТВЕННОМ ДВИЖЕНИИ НАСЕЛЕНИЯ

О.А. Лосева,

М.М. Чернышова,

Территориальный орган Росстата по Челябинской области

На сегодняшний день статистический учет естественного движения населения в целом на территории Российской Федерации не имеет единообразия. Более того, нормативные документы, которые бы повсеместно обеспечивали единый подход в сборе и обработке первичных документов по смертности и рождаемости, отсутствуют. Такая ситуация продолжается уже 12 лет с момента принятия Федерального закона № 143-ФЗ от 15 ноября 1997 г. «Об актах гражданского состояния», в соответствии с которым передача вторых экземпляров записей актов гражданского состояния для неперсонифицированной разработки в органы статистики не предусмотрена. Все попытки Росстата внести поправки в указанный закон до сих пор не увенчались успехом. Вероятность урегулировать в рамках федерального законодательства процесс взаимодействия органов ЗАГС и органов статистики в условиях того, что вступил в силу Федеральный закон № 152-ФЗ от 27.07.2006 «О персональных данных», призванный, в том числе ограничить «хождение» персональных данных по ведомственным каналам связи, незначительна.

Кроме того, ежемесячное получение органами статистики на уровне городов и районов в обработку потока «личностной» информации, которая является не просто конфиденциальной, но содержит еще и врачебную тайну, - это большая ответственность в целом для ведомства и для каждого его структурного подразделения. Органы статистики должны быть готовы обеспечить защиту персональной информации на всех этапах сбора и обработки, включая муниципальный уровень.

Возможности организации сбора и обработки любой информации, в том числе и статистических сведений, характеризующих демографические процессы, не стоят на месте, и сегодня они уже совершенно не те, что были 10-12 лет назад.

Мероприятия по организации «бесбумажной» (электронной) технологии сбора и обработки «деперсонифицированной» первичной информации по естественному движению населения Челябинскстат осуществляет начиная с 2009 г. На первоначальном этапе они были вынужденными, предпринимались для того, чтобы «не сорвать» выполнение Федерального плана статистических работ в условиях, когда органы ЗАГС отказались представлять актовые записи и медицинские свидетельства. Однако как показала практика, - это перспективное направление взаимоотношений органов статистики и органов ЗАГС.

Обязательным условием для перехода является готовность органов ЗАГС взаимодействовать в данном направлении, а также наличие технических и программных возможностей в их структурных подразделениях на уровне городов и районов. Условия для перехода на электронный вид представления в органах ЗАГС Челябинской области были обеспечены: во всех 57 отделах ЗАГС имеются персональные компьютеры, установлена и апробирована программа электронного ввода записей актов гражданского состояния (информационная система ЗАГС, разработчиком которой является ИВЦ ИНСОФТ). Выходным продуктом этой программы являются списки умерших и списки родившихся (адаптированные под статистический инструментарий сбора сведений о естественном движении населения: формы № 1-РОД «Сведения о родившихся» и № 1-У «Сведения об умерших») в формате xls. Органы ЗАГС направляют в органы статистики только электронные списки умерших и родившихся, бумажного подтверждения не представляют.

Формат получаемых списков (xls) стандартный, позволяющий производить их обработку в любой программе (см. рис. 1).

Из органов ЗАГС в структурные подразделения Челябинскстата направляются деперсонифицированные сведения: информация из медицинских свидетельств вносится в соответствующие графы статистических форм № 1-РОД и № 1-У непосредственно работниками ЗАГС и в рамках программы: часть информации в списки вносится из актовых записей, а отдельные графы в списках умерших заполняются из медицинских свидетельств.

В Челябинскстате разработаны программные средства по созданию и обслуживанию комплекса электронной обработки перевода xls-файлов в поддерживаемый комплексом обработки «Естественное движение населения» dbf формат.

Программные средства с рабочим названием «Перекодировка_rod» и «Перекодировка_umer» разработаны на основе СУБД ACCESS (Microsoft Office

Фрагмент входного файла (в формате .xls), предоставляемого органами ЗАГС

Рис. 1. Фрагмент входного файла (в формате .xls), предоставляемого органами ЗАГС

2003)¹. Входные файлы в формате xls, представляемые органами ЗАГС, формируются в пакки (приблизительно по 300 документов) и средствами СУБД ACCESS подвергаются перекодировке.

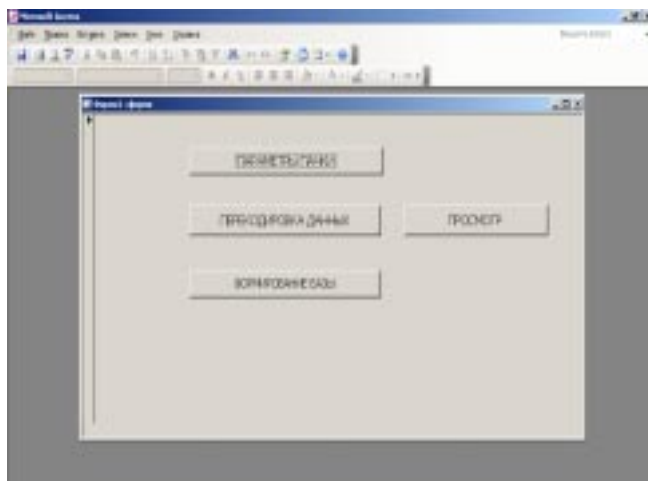


Рис. 2. Основное окно программы

Отдельные позиции кодируются автоматически, другие кодируются в программе вручную (в окне программы - на компьютере) - рис. 3.

Процесс обработки сведений о естественном движении населения значительно ускоряется за счет того, что два этапа исключаются вообще: кодировка на бумажном варианте актовой записи и последующая на-

Рис. 3. Окно перекодировки

бивка. Кроме того, перекодировываются только поля, обозначенные зеленым цветом, а все остальные поля автоматически переносятся из исходного файла. После перекодировки формируются файлы R2009.dbf или S2009.dbf одной пачки. Затем пакки средствами СУБД FOXPRO автоматически дозаписываются в месячные файлы R2009.dbf и S2009.dbf в каталог EDN. Файлы обрабатываются в КЭОИ «Естественное движение населения», производится автономный контроль, корректировка и т. д.

¹ Требования к аппаратным и программным средствам: для нормальной работы программы требуется Microsoft Office 2003. Установка программы: необходимо скопировать на диск C: папки «Перекодировка_rod» и «Перекодировка_uter».

В 2010 г. Челябинскстат получил положительный ответ из Управления статистики населения и здравоохранения Росстата на запрос о возможности сбора сведений о браках и разводах (в соответствии с перечнем показателей форм № БР-месячная и № БР-годовая) также через отделы ЗАГС в городах и районах. До сих пор сведения о браках и разводах из отделов ЗАГС городов и районов собирались на уровень Госкомитета по делам ЗАГС и затем в сводном виде в централизованном порядке в соответствии с формами № БР-месячная и № БР-годовая направлялись в Челябинскстат. Приказ Федеральной службы государственной статистики № 259 от 13.10.2008 не изменил ни этой формы, ни порядка. В новых условиях взаимодействия с администрациями городов и районов логичнее осуществлять сбор сведений по бракам и разводам непосредственно от отделов ЗАГС, что позволяет весь объем сведений о естественном движении населения (включая браки и разводы) получать из отделов ЗАГС муниципальных образований.

Совместно выработанные методика и способы сбора сведений из актов гражданского состояния позволяют:

- во-первых, работать в нормативно-правовых рамках;
- во-вторых, значительно ускорить процесс обработки сведений о естественном движении населения;
- в-третьих, совершенствовать процесс межведомственного взаимодействия.

Обеспечивается возможность использования безбумажной технологии, так как информация передается в электронном виде, что ускоряет, как показывает опыт, процесс работы примерно в два раза: до 10-го числа следующего за отчетным месяца в отдел населения Челябинскстата поступает весь объем информации. Причем теперь ничего не теряется во время почтовой транспортировки, не нужно искать нарочного или способ отправки с тем, чтобы экономить на почтовых расходах и пр. Звено органов статистики городов и районов из процесса сбора первичных сведений о естественном движении населения исключено за счет того, что состоялось подключение отдела переписи населения и демографической статистики Челябинскстата к закрытой сети отделов ЗАГС (ViPNet почте) для получения сведений о смертях и рождениях напрямую.

Поскольку в системе ЗАГС Челябинской области нет «вертикали власти» и функции по ведению записей актов гражданского состояния переданы муниципалитетам, то договоры о представлении сведений (в электронном виде) о государственной регистрации рождений и смертей в структурные подразделения Челябинскстата заключены с администрациями каждого городского округа и муниципального района.

За Комитетом по делам ЗАГС Челябинской области сохранены функции методологического сопровождения и контроля процесса представления сведений в Челябинскстат (в рамках Соглашения). Руководство и

специалисты Комитета по делам ЗАГС Челябинской области обеспечивают эффективность внедрения нового способа представления в органы статистики информации о родившихся и умерших и устраняют имеющиеся недостатки в каждом конкретном случае.

Процесс в настоящее время не завершен, поскольку не сразу и не везде все получилось на должном уровне, потребовалось проведение нескольких межведомственных совещаний, взаимодействие на уровне рабочих групп, а также ежемесячный анализ и обзор объемов и качества представляемой в органы статистики первичной информации из каждого отдела ЗАГС.

В настоящее время с учетом опыта работы корректируются соглашения об информационном взаимодействии с органами ЗАГС и Министерства здравоохранения Челябинской области, дорабатываются программные средства, совершенствуются каналы связи.

Процесс взаимодействия был трехсторонним, к нему подключились и органы здравоохранения Челябинской области. Решались вопросы обработки повторных медицинских свидетельств о смерти, обеспечения возможности проверки правильности кодирования причин смерти, сверки числа умерших по младенческой и материнской смертности, по специализациям: онкология, туберкулез и пр.

Обмен информацией с органами здравоохранения - это еще одно направление взаимодействия, которое собственно и было первопричиной преобразований процесса сбора и обработки первичных сведений о естественном движении населения. До сих пор процесс организации «проверочных» мероприятий заключался в просмотре медицинских свидетельств специалистами здравоохранения, имеющими на это официальное разрешение, что было сопряжено с вовлечением в анализ дополнительного числа людей, допущенных к персональной информации.

Внедрение новых способов сбора и обработки первичной информации по естественному движению населения позволило все сведения (на входе, ровно, как и на выходе) деперсонифицировать, и в дальнейшем требовалось лишь организовать процесс обмена информацией.

В настоящее время подписано Соглашение с Министерством здравоохранения Челябинской области о взаимодействии по следующим направлениям: кодирования причины смерти, приемки повторных и окончательных медицинских свидетельств, обмена информацией и пр. В рамках подписанного Соглашения Министерству здравоохранения Челябинской области для проведения ежемесячной проверки правильности кодирования причин смерти и контроля количества смертей по отдельным причинам представляются несколько выборок и, кроме того, полный массив информации (весь список случаев смерти). Разработаны программные средства, которые в настоящее время для этого используются. Процесс представлен на рис. 4 и 5.

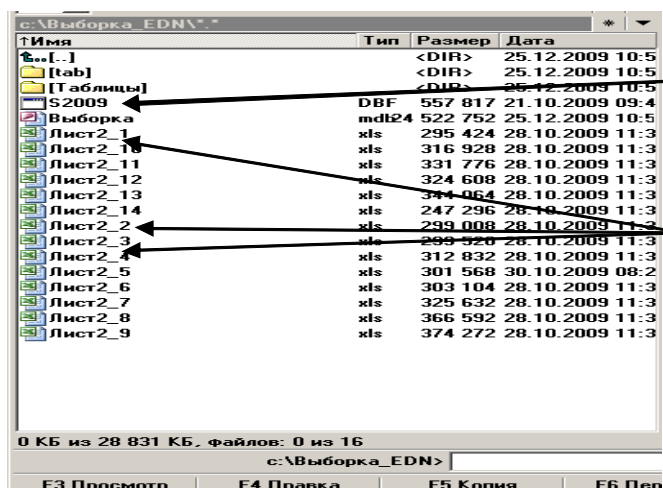


Рис. 4. Рабочий каталог: C:\Выборка_EDN (диск C: обязателен)

Входные файлы:

1. Месячная база комплекса EDN S2009.dbf110 после автономного контроля и исправления всех ошибок.
2. Файлы, предоставляемые ЗАГСами, разделены на пакки и пронумерованы по порядку пакки. Например, Лист2_1, Лист2_2, Лист2_3, где 1, 2, 3 - это номер соответствующей пакки.

На этом этапе выбирается кнопка, соответствующая выборке. Например, выборка по туберкулезу формирует таблицы по туберкулезу. Сформированные таблицы помещаются в каталог C:\Выборка_EDN\Таблицы.

Передаваемая в Министерство здравоохранения информация (для организации проверки правильности кодирования причин смерти) не содержит персональных данных, так как изначально в ней не присутствует фамилия, имя и отчество умершего. Кроме того, из списка, направляемого в Министерство здравоохранения Челябинской области, предварительно удаляются еще и номер актов и запись и дата ее регистрации, а также место жительства умершего (кроме выборок по младенческой и материнской смертности, где эта информация является крайне необходимой). По итогам проверки массива Челябинскстат получает акт проверки.

В текущем учете событий естественного движения населения с помощью вышеизложенной разработки полностью перестроен порядок обработки актов записей о смертях и рождениях в Челябинской области. При этом качество, вид, сроки получения и обработки первичной информации поднимаются на новый уровень, соответствующий духу времени и технологичес-

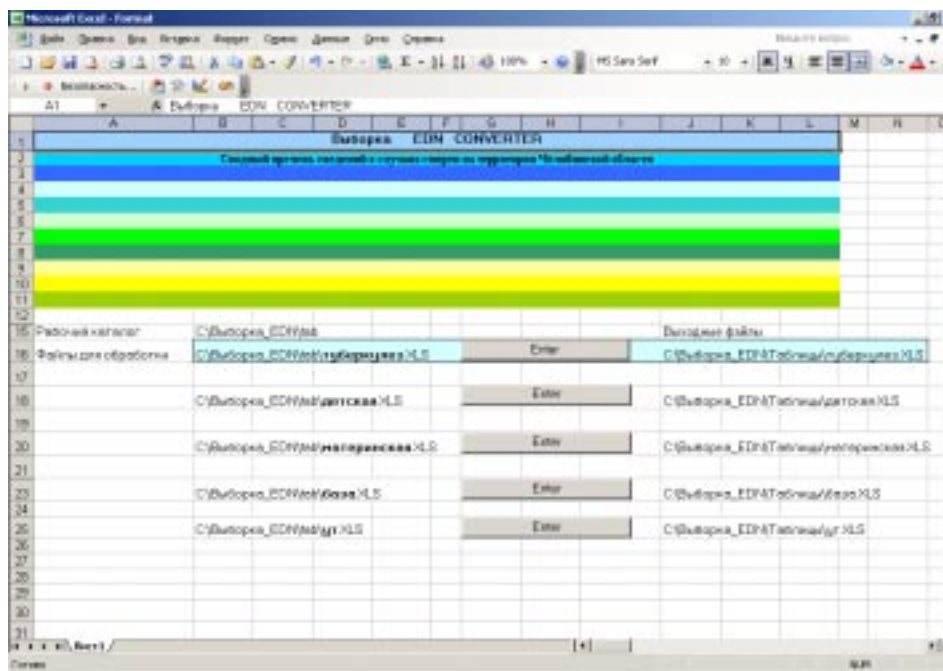


Рис. 5. Рабочее окно «Выборка EDN Converter»

ким возможностям, находятся в рамках действующего законодательства.

Литература

1. Федеральный закон от 15.11.1997 № 143-ФЗ «Об актах гражданского состояния».
2. Федеральный закон от 27.07.2006 № 152-ФЗ «О персональных данных».
3. Федеральный закон от 29.11.2007 № 282-ФЗ «Об официальном статистическом учете и системе государственной статистики в Российской Федерации».

4. Соглашение от 12.10.2009 № 01-466ю об организации взаимодействия Министерства здравоохранения Челябинской области и Территориального органа Федеральной службы государственной статистики по Челябинской области.

5. Временное соглашение от 22.04.2010 г. об информационном взаимодействии Территориального органа Федеральной службы государственной статистики по Челябинской области и Государственного комитета по делам ЗАГС Челябинской области.

6. Практическое инструктивно-методологическое пособие по демографической статистике, утвержденное зам. руководителя Федеральной службы государственной статистики А.Е. Суриновым 7 января 2007 г.